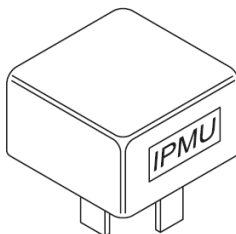


Инструкция по использованию программируемого модуля IPMU



Программируемый модуль IPMU

В случае, если параметры для программирования IPCU модуля неизвестны – их следует считать и перенести в IPCU с помощью PC – диагностики и IPMU модуля.

После подключения модуля IPMU к PC - диагностике (диагностическому адаптеру с интерфейсом USB) и его соединением с электрооборудованием автомобиля можно открыть диалоговое окно и включить перенос параметров. Для этого необходимо щелкнуть мышью на клавишу «Измерение начать».

После завершения измерения появляется сообщение: “PWM-значения успешно измерены”.

Для программирования модуля IPCU на базе измеренных значений выберите модуль IPCU из перечня управляющих устройств при включенной программе Webasto Thermo Test 2002. После этого измеренные значения автоматически переносятся в окно «IPCU программировать» диалогового окна модуля IPCU.

Программирование измеренных параметров начинается только после щелчка мышью на клавишу «IPCU программировать».

ПРИМЕЧАНИЕ:

С помощью модуля IPMU не могут быть выполнены функции "Верхнее позиционирование полярности" («High Side aktiv») или "Нижнее позиционирование полярности" («Low Side aktiv»). После завершения измерения постоянно индицируется функция "Верхнее позиционирование полярности" («High Side aktiv»). Если после программирования модуля IPCU вентилятор не включается, следует изменить функцию на "Нижнее позиционирование полярности" («Low Side aktiv»).

ПРИМЕЧАНИЕ:

IPMU модуль с комплектом для подключения можно заказать под № 9016656A.

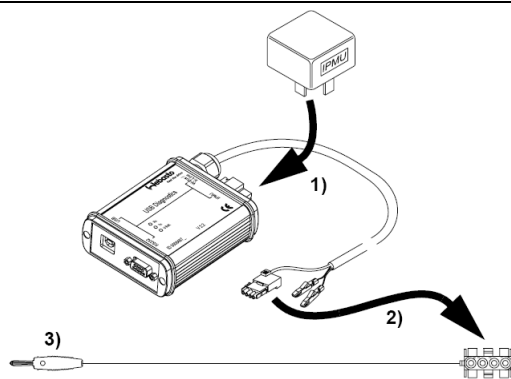
В случае «подвисания» ПО – отключить PC адаптер от компьютера. В дальнейшем – отключить питание (+) Подключение удлиняющего кабеля для считывания сигнала климат - контроля следует производиться в месте где будет в дальнейшем установлен IPCU.

Во время считывания параметров возможна остановка вентилятора печки салона.

Подключение IPMU модуля к PC - адаптеру имеющему гнездо для IPMU

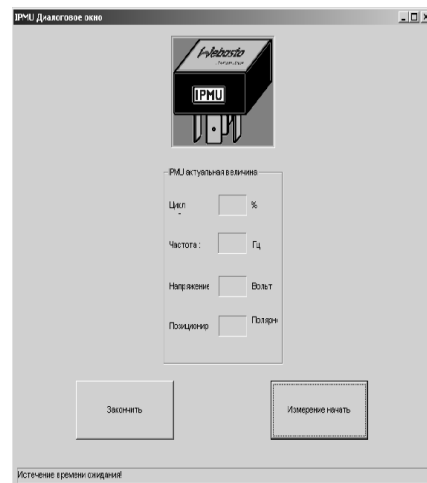
Использование устройства

1. установить IPMU модуль в гнездо на диагностическом адаптере
2. подключить белый разъем адаптера к удлиняющему кабелю
3. выставить желаемую скорость вентилятора
4. подключить удлиняющий кабель к проводу с которого будет считываться PWM сигнал
5. после снятия настроек – заменить IPMU модуль на IPCU
6. произвести сохранение данных в IPCU



Индикация специфических параметров посредством IPMU

Диалоговое меню при подключении модуля

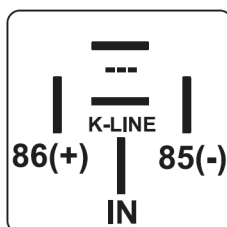


Подключение IPMU модуля к PC адаптеру не имеющему гнезда для IPMU

Использование устройства

| | |
|---|--|
| <ol style="list-style-type: none"> 1. подключить белый разъем адаптера к кабелю для подключения IPMU модуля 2. Подключить питание (+) красный (-) черный 3. установить IPMU модуль в разъем 4. выставить желаемую скорость вентилятора 5. подключить кабель к проводу с которого будет считываться PWM сигнал 6. после снятия настроек – заменить IPMU модуль на IPCU 7. произвести сохранение данных в IPCU | |
|---|--|

Раскладка контактной группы IPMU модуля



| Номер контакта | Назначение |
|----------------|---|
| 86 (+) | (+) клемма 30 |
| 85 (-) | (-) клемма 31 |
| IN | Вход PWM сигнал в интерфейс |
| К - LINE | К – LINE выход Через контакт К – LINE данные передаются из PWM в диагностический адаптер |
| --- | Свободный контакт |

Объем поставки

| | |
|---|--|
| Программируемый модуль IPMU | |
| Кабель для подключения модуля IPMU при использовании PC диагностики без IPMU разъема | |
| Кабель для подключения PC диагностики к проводу (на а.м.) с которого считывается PWM сигнал | |
| Диск с программным обеспечением (диагностическая программа) | |
| Инструкция по использованию | |